

Metodický list pre

2. – 4. ročník ZŠ

Expozícia Sakrálné umenie



← mapa



Expozícia Sakrálné umenie predstavuje najvýznamnejšie diela zo zbierok gotického a barokového umenia Slovenskej národnej galérie, ktoré dopĺňajú diela z neskorších období.

Tento metodický materiál obsahuje aktivity a námety na diskusiu vychádzajúce z výkonových a obsahových štandardov. Skladá sa z **aktívneho listu** pre žiakov a žiačky a **metodického listu** pre pedagogickú podporu s metodickými pokynmi. Tematicky sa zameriava na skúmanie výtvarných materiálov, ktoré sa v expozícii objavujú najčastejšie – dreva a zlata. Okrem ich fyzikálnych vlastností približuje aj obsahové či symbolické vlastnosti a význam ich použitia pre konkrétne diela. Práca s metodickým materiálom vyžaduje približne 45 minút. Pre viac pohodlia môžete použiť prenosné stoličky, ktoré nájdete pred expozíciou.

1

Úvodný rozhovor, uviedenie do témy

Navigácia: Prejdite do stredu expozície, kde máte dostatok miesta na úvodný rozhovor. Zaujmite miesta tak, aby ste mali dobrý výhľad aj na okolité vystavené diela.

Postup: Stručne predstavte expozíciu (môžete tak urobiť ešte v škole pred návštevou galérie): V expozícii sa nachádzajú najmä diela zo starších období, najstaršie majú až 700 rokov. Aj preto sa vystavených diel nedotýkame a udržujeme od nich bezpečný odstup. Väčšina z týchto diel – obrazov a sôch – bola pôvodne vytvorená pre sakrálne priestory a do galérie sa dostali až oveľa neskôr. Tu sa nielen vystavujú, ale aj ošetrojú a skúmajú. Na to je kľúčové dobre poznať použitý materiál diela, čo bude aj témou tejto návštevy. Dajte triede pokyn, aby si poobzerala diela okolo seba. Položte deťom otázku, ktoré dva materiály vnímajú v expozícii najviac: drevo a zlato. Na výrobu akých predmetov sa tieto dva materiály zvyčajne používajú? Následne rozdajte aktívne listy.

2

Drevo, alebo zlato?

Navigácia: Zotrvajte na mieste.

Metóda: komparácia, argumentácia, diskusia

Cieľ: uvažovať o vybraných materiáloch na základe vlastných skúseností; podporiť schopnosť odôvodniť svoj výber

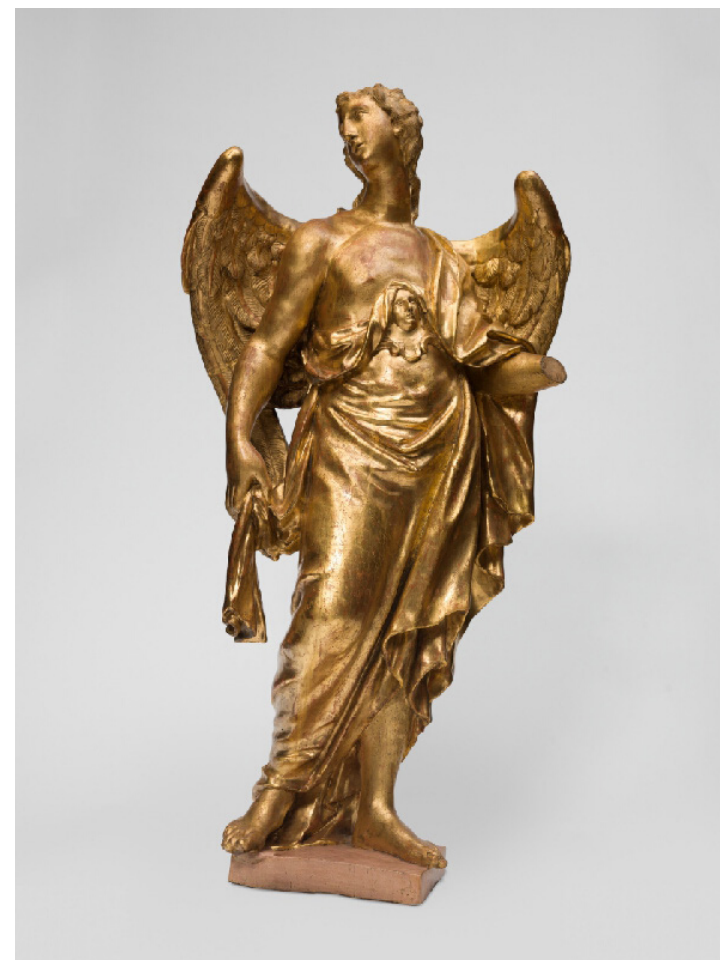
Text z aktívneho listu:

_____ sa dobre opracováva.
_____ pôsobí luxusne.
_____ dobre odráža svetlo.
_____ je okolo nás bežne.

Postup: Úlohou je na vyznačené miesto dopísať, ku ktorému materiálu (k drevu, alebo zlatu, prípadne k obom) sa dané tvrdenie hodí. Vyzvite žiakov a žiačky, aby nad svojou voľbou uvažovali tak, aby ju vedeli odôvodniť aj v spoločnej diskusii. Pri zdôvodnení môžu spomenúť vlastnú skúsenosť alebo spomienku, ktorá sa im s tvrdením spája.

Evalúácia: Spoločne si prejdite jednotlivé tvrdenia aj s odpoveďami. Krátko sa pri každom pristavte a podľa potreby

ho objasnite. Odporúčame dlhšie sa venovať prvému tvrdeniu, ktoré je platné rovnako pre drevo aj pre zlato. Hoci sa nám na prvý pohľad a dotyk zdá, že drevo aj zlato sa opracovávajú ťažko, pretože sú tvrdé a pevné, správnymi nástrojmi a postupmi sa s nimi narába veľmi dobre. Keď sa odpovede budú odlišovať, nechajte priestor na ich odôvodnenie a argumentáciu. Pripomeňte, že na vybrané materiály sa dá nazeráť z rôznych strán a aj naše skúsenosti s nimi môžu byť odlišné.



Sochy pod lupou

Navigácia: Presuňte sa k vybraným sochám na pódiu napravo a vedľa na stene:

[Imago Pietatis](#)

[Sv. Imrich – knieža](#)

[Sv. Mikuláš z Partizánskej Ľupče](#)

[Sv. Ambróz ? – biskup](#)

[Poprsie Krista](#)

Metóda: pozorovanie detailov, kresba

Ciel: prostredníctvom jednoduchého náčrtu preskúmať povrchové úpravy a poškodenia drevenej sochy

Postup: Po porovnaní vlastností dreva a zlata prejdite k ich skúmaniu na umeleckých dielach. Množstvo drevených sôch z rôznych období a v rôznom stave predstavuje výbornú príležitosť na osobnú skúsenosť. Pred samotnou aktivitou triedu upozorníte, že hoci sa pri nej vyžaduje dôsledné pozorovanie diela, je potrebné udržať od neho bezpečnú vzdialenosť. Spoločne nájdite vybrané sochy. Podľa počtu detí ich rozdeľte do menších skupín, v každej budú skúmať inú sochu (aktivita je samostat-

ná, rozdelenie do menších skupín vyžadujú priestorové obmedzenia). Každé dieťa svoju sochu pozorne preskúma najprv ako celok (ak je to možné, tak z viacerých strán) a následne si všíma detaily – dôležité je sledovať povrch dreva, spôsob jeho opracovania, drobné aj väčšie poškodenia, prácu s farbou, vyrezávaním, tvarovaním. Detaily – výrezy sochy –, ktoré ich zaujmú, prekreslia do troch vyznačených políčok, pričom môžu byť zväčšené (ako pod lupou). Riadok vedúci od každého políčka slúži na pomenovanie zakresleného detailu, napríklad stopy po chýbajúcej pravej ruke, cestička z malých dierok a pod.

Evaluácia: Opýtajte sa skupiny, čo bolo náročnejšie a prečo – pozorné hľadanie detailov, ich zakresľovanie, alebo pomenovanie. Niekoľko žiakov a žiačok môže stručne povedať, čo zaujímavé na soche našli. Vyhodnotenie výtvarnej aktivity zakončíte všeobecným zhrnutím: každá z vybraných sôch bola vytvorená z dreva, ktoré bolo rôzne opracované a upravené, ale preukázal sa na ňom aj dlhý čas či rôzne manipulácie – prenos, prevoz, údery a pod. Aký bol ale presný postup tvorenia sochy kedysi?



Tip: Ak vás zaujala polychrómia (farebná úprava sôch) a chcete si viac priblížiť prácu s farbami v minulosti, zaujímavé informácie a aj recept na výrobu vlastných farieb nájdete v článku [Tajomstvo farieb](#).

V rezbárskej dielni

Tip: Keďže aktivita nutne nevyžaduje kontakt s vystavenými dielami, môžete ju odložiť a vrátiť sa k nej v škole. Odporúčame ale aktivitu nevynechať, pretože zrozumiteľne približuje proces spracovania dreva a dopĺňa tak a vyhodnocuje predchádzajúcu aktivitu Sochy pod lupou.

Navigácia: opäť prejdite na pôvodné miesto

Metóda: čítanie s porozumením, usporiadanie častí príbehu

Cieľ: prostredníctvom príbehu zistiť viac o dielenskej tvorbe sôch typickej pre obdobie gotiky a baroka

Postup: Žiaci a žiačky pracujú vo dvojiciach. Najprv si komiks prečítajú a následne usporiadajú jednotlivé časti tak, aby chronologicky opísali postup tvorby sochy v sochárskej dielni.

Políčka označujú číslicami od 1 do 6.

- ① rozhovor majstra s učňom pred stromom,
- ② vydlabávanie stredu z bloku dreva,
- ③ učeň vyrezáva do dreva,
- ④ vyrezávanie rúk,
- ⑤ majster vyrezáva detaily,
- ⑥ hotová socha pripravená na zlátenie a farebnú úpravu.

Evaluácia: Spoločne si prečítajte komiks v správnom poradí. Priblížte si, že v čase, keď vznikli diela okolo nás, bola ich produkcia iná ako dnes – vznikali v dielňach, ktoré mali svojho majstra a učňov, každý mal pridelenú istú úlohu, a tak na jednom diele pracovalo veľa rôznych remeselníkov. Aj preto nepoznáme autorov mnohých diel z minulosti alebo poznáme iba dielňu či okruh, kde pravdepodobne vznikli. Môžete sa vrátiť k predchádzajúcej aktivite a spomenúť javy, ktoré žiaci a žiačky zakreslili a viac sa približujú v komikse (chýbajúce ruky, vydlabaná zadná časť, niektoré výborne zvládnuté detaily, stopy po polychrómií a pod.).



Pripravili: Peter Jelemský, Magdaléna Kuchtová

Doplňujúce informácie: Polychrómia, teda farebná úprava povrchu sôch, bola podobne ako zlátenie bežnou súčasťou úpravy diel. Vo výnimočných prípadoch sa až do dnešných dní zachovala takmer v pôvodnom stave, inokedy môžeme sledovať síce pomerne jasné farby, no nie na celom povrchu a pri iných dielach sa musíme uspokojiť len s jej náznakmi v podobe malých farebných stôp. Niekde sa nám naopak zachovala polychrómia pomerne dobre, no až jej novšia vrstva z neskoršieho obdobia, čo pri pozornom sledovaní môžeme odhaliť ako niekoľko vrstiev kladených jedna na druhú.

Sochy, ktoré mali byť určené len na pohľad spredu, mali zvyčajne vydlabanú zadnú časť – týmto redukováním materiálu sa eliminovali negatívne vplyvy spôsobené vysúšaním a praskaním dreva. Malé diery v dreve zanecháva červotoč, drevokazný hmyz, ktorý sa usádza v už spracovanom dreve a živí sa ním. Vytvára si chodbičky a cestičky, ktoré je možné odsledovať aj na vystavených sochách. Preto je najmä pro starších dielach z dreva veľmi dôležité pravidelné reštaurátorské ošetrovanie rôznymi prípravkami a správne a bezpečné uskladnenie.

Vzácnější než zlato

Navigácia: Presuňte sa opäť k pódiu so sochami a nájdite diela [Anjel](#) a [Svätica z Ľubice](#). V ďalšej časti aktivity choďte do ľavej časti výstavy, kde nájdete panel s dvoma zlátenými obrazmi [Madona s anjeli z Popradu](#) a [Madona so sv. Katarínou a sv. Alžbetou](#).

Metóda: komparácia, slovná interpretácia diela, skladanie fólie, diskusia

Ciel: priblížiť optické a symbolické vlastnosti zlata cez výtvarnú činnosť a priamy kontakt s materiálom

Postup a evaluácia: Žiaci a žiačky najprv porovnajú vizuálny účinok a celkové pôsobenie drevenej a pozlátenej sochy. Dôležité je upozorniť na to, že zlatá socha nie je vyrobená zo zlata, ale tiež z dreva, no celý jej povrch je pokrytý tenkými plátkami zlata. Zlato, resp. zlatá farba v nás vyvoláva slávnostný pocit, spája sa s niečím drahým, a teda aj vzácnym. Všetky tieto aspekty je možné viac preskúmať na obraze *Madona s anjeli z Popradu*. Presuňte sa

k nemu. Kladte postupne otázky: Aké postavy malba zobrazuje? V akom prostredí sa nachádzajú? Kde by podľa vás mohli byť? Na veľkú časť stredovekých oltárnych obrazov bolo namiesto pohľadu do otvorenej krajiny či interiéru použité plátkové zlato. Aké konkrétne tvary či ornamenty sú na tomto diele použité? Rozdajte všetkým fóliu zlatej farby. Úlohou bude ľubovoľne ju poskladať do menšieho objektu. Je nutné spraviť na nej aspoň päť prekladov, ktoré však nemusia byť rovnomerné (teda nepreklaďať iba na polovicu, potom opäť na polovicu atď.), práve naopak! Potrebné je skladať ju opatrne, nekrciť, iba prekladať hrany či rohy rôznym spôsobom jeden k druhému či cezeň, striebornou stranou dovnútra. Po dokončení fólie opatrne otvorte. Aké rôzne tvary sa na nich objavili? Dá sa v nich nájsť rytmus, teda pravidelné opakovanie, ako to vidíme na obraze? Pôsobil by ten istý vzor na bielom papieri inak? Okrem silného vizuálneho pôsobenia sa zlato objavuje na dielach aj z iného dôvodu – symbolického. Svoju vzácnosť tak symbolicky prenáša aj na zobrazené postavy, narodenie Krista je jeden z najvýznamnejších príbehov v kresťanstve na celom svete. Žiaci a žiačky si fólie podľa naznačených čiar opäť poskladajú do menšie-

ho objektu. Ten môže pripomínať šperk, ktorý je často vyrobený zo zlata a rovnako sa môže viazať k vzácnym udalostiam či osobám. Vyzvite žiakov a žiačky, aby popremýšľali, komu dôležitému by objekt – šperk – darovali. V škole k nemu môžete pripevniť zapínací špendlík či jednoducho ho prepichnúť a zavesiť na bavlnku.

Záver

Stručne si zhrňte, čo ste sa o skúmaných materiáloch dozvedeli. Spýtajte sa detí, čo ich na nich zaujalo a na ich dojmy z expozície a vystavených diel. Vyzvite žiakov a žiačky, aby si všimli rôzne možnosti využitia dreva a zlata aj mimo galérie.

Doplňujúce informácie:

Zlátenie sôch či obrazov takisto prebiehalo v dielni, kde ho vykonávali špecializovaní remeselníci – pozlacovači. Približný postup zlátenia si môžete pozrieť vo [videu](#). Technika vytvárania rôznych reliéfnych vzorov na obraze a ich následná úprava plátkovým zlatom sa nazýva brokátovanie podľa ťažkej, bohato vzorovo vyšívanej textílie zvanej brokát, ktorá tiež často nadobúda až reliéfnu podobu.



Pripravilo oddelenie galerijnej pedagogiky SNG
Konceptcia: Miroslava Mišová a Peter Pivoda
Jazyková úprava: Soňa Gregorová
Grafické spracovanie: Romana Halgošová

